

# **DML Intello**

**Teknisk spesifikasjon  
Målskisser  
Inn- og utganger  
Koblinger  
Tilbehør**



## DORMA DML Intello motorlåser

DORMA DML Intello er en ny serie med motorlåser som er en videreutvikling av vår tidligere serie DML 100 og DML 200.

Mekanisk har de samme oppbygning men all elektronikk er helt nyutviklet og forbedret. Den nye styreenheten kan også brukes til å styre den forrige serien med motorlåser.

Intello serien består av 5 forskjellige låskasser.

4 modullåser

DML 902, Reile

DML 912, Falle og Reile

DML 903, Hakereile

DML 913, Falle og Hakereile

1 smalprofil-lås

DML 803, Hakereile

Det er også utviklet en egen Intello Software for å kundetilpasse funksjoner og parametere.

Eksempler på dette er:

Utvidet justering holdåpentider

Innstilling av alarmutganger

Serviceparametere med egen varsling med lys og lyd.

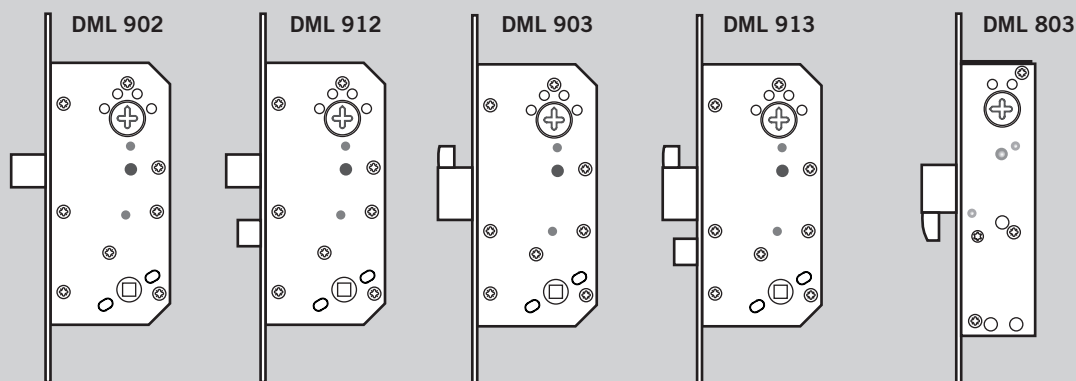
Vi har også beholdt den samme servicevennligheten. Det betyr at man kan kjøpe servicekit til Intello låsene.

Låsesmeden kan med dette utføre service og skifte deler på alle låsene ute hos kunden.

## Tekniske spesifikasjoner

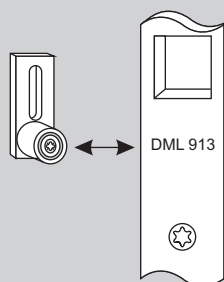
Driftspenning	12 - 35V DC / 10 - 24V AC
Strømforbruk	50mA i hvile, 150mA i aktivitet (uten tilleggs moduler)
Startimpulser	Potensialfri og spenningsimpuls
Åpningshastighet	under 0,5 sek.
Kabellengde til lås	Maks 50m (0,5mm <sup>2</sup> og ingen elektronisk støy)

## DML Intello serien



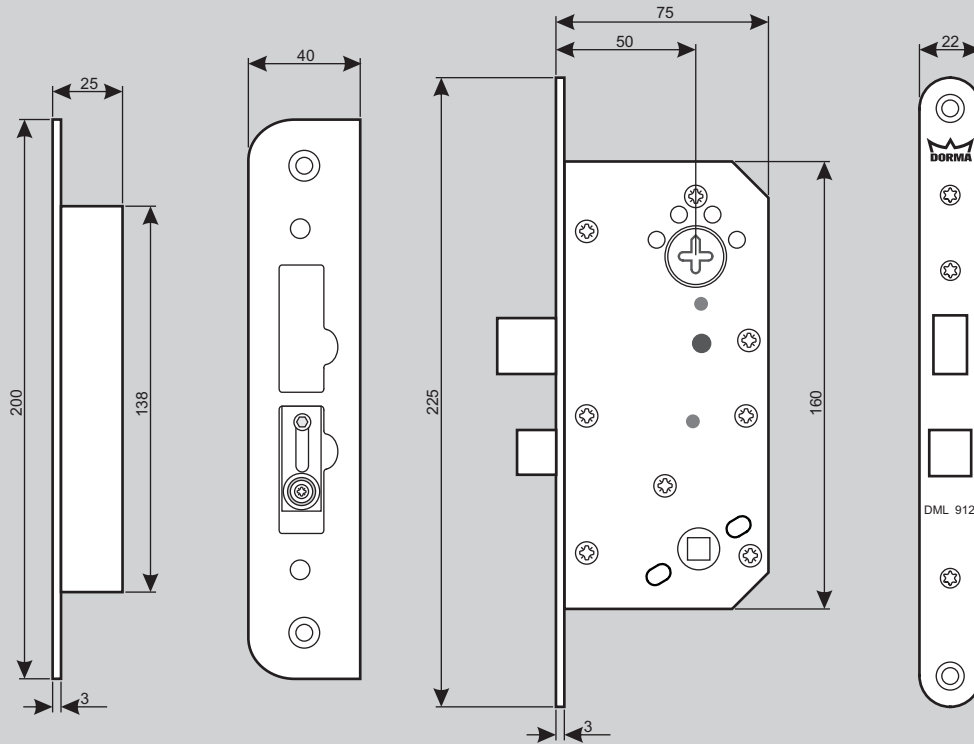
## Plassering av magnet i sluttstykke

Relekontakten i låskassen er skjult bak betegnelsen til motorlåsen på frontstolpen. Magneten i sluttstykket må derfor justeres slik at den er i senter av betegnelsen: DML 902, DML 912, DML 903, DML 913, DML 803

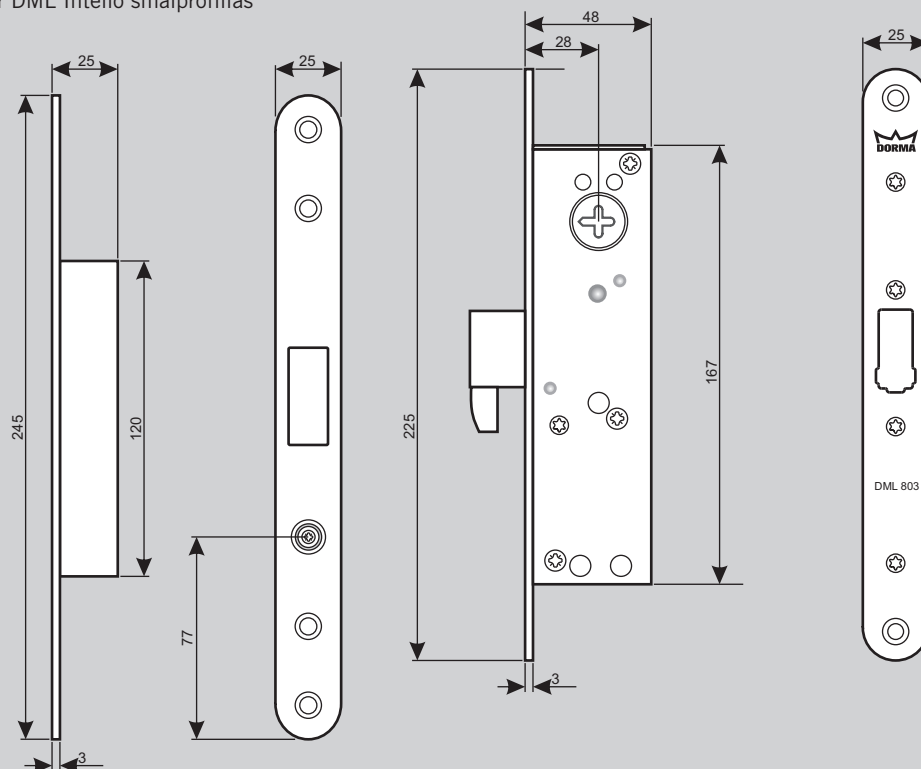


## Målskisser

Målskisse for DML Intello modullås



Målskisse for DML Intello smalprofilås



## Innganger på CU Intello

<b>Dagblokkering</b> 1 - 4 (GND)	Når "dagblokkering" er tilkoblet GND så vil låsen (etter første aktivisering) bli stående i ulåst stilling. Når "dagblokkeringen" frakobles GND så vil låsen automatisk gå til låst stilling.
<b>Nøddåpning</b> 2 - 4 (GND)	Når "nøddåpning" tilkobles GND så vil låsen momentant låses opp og bli stående i ulåst stilling. Når "nøddåpning" frakobles GND så vil låsen automatisk gå til låst stilling.
<b>Ekstern magnet</b> 3 - 4 (GND)	Når "Ekstern magnet" tilkobles GND så overstyrer dette den interne magnetfunksjonen mellom låskassen og sluttstykket. Dette tillater bruk av "egen" magnetkontakt. Det er ledig kapasitet i kablen mellom styringsenhet og lås.
<b>Kabler fra lås</b>	Kablen mellom låskassen og styringen skal tilkobles disse punktene i CU Intello styringsenhet.  DML CU Intello 5 - Rød 6 - Sort 7 - Blå 8 - Grå 9 - Grønn 10 - Gul 11 - Brun 12 - Rosa
<b>Impuls, spenning</b> 13 - 14	Når det tilføres en spenningsimpuls på 10-35V DC eller 8-24V AC til denne inngangen så gir dette startimpuls til motorlåsen. Låsen åpner momentant og blir stående åpen i den tiden som er bestemt. (1 - 20 sek.) etter at døren er lukket.
<b>Impuls, pot.fri</b> 15 - 16	Når det gis potensialfri impuls på denne inngangen så gir dette startimpuls til motorlåsen. Låsen åpner momentant og blir stående åpen i den tiden som er bestemt. (1 - 20 sek.) etter at døren er lukket.
<b>Driftspenning</b> 17 - 18	Her kobles driftspenning til styreenheten 12-35V DC eller 10-24V AC Polaritetsuavhengig.

## Utganger på CU Intello

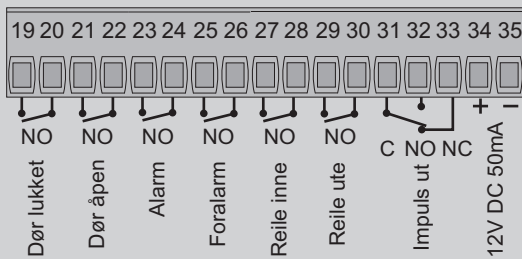
<b>Dør lukket</b> 19 - 20	Potensialfri utgang (NO) Denne utgangen blir lukket (NC) når døren står i lukket posisjon Denne utgangen styres av den interne magnetkontakten, eller den eksterne magnetkontakten hvis dette er tilkoblet.
<b>Dør åpen</b> 21 - 22	Potensialfri utgang (NO) Denne utgangen blir lukket (NC) når døren står i åpen posisjon Denne utgangen styres av den interne magnetkontakten, eller den eksterne magnetkontakten hvis dette er tilkoblet.
<b>Alarm</b> 23 - 24	Potensialfri utgang (NO) Når denne utgangen aktiviseres så gir den en kort impuls (2 sek.) Denne tiden kan justeres med CO Intello programvare. Denne utgangen aktiviseres av: * Reilen er hindret i å bevege seg til korrekt posisjon. * Kablene til låsekassen er frakoblet i mer enn 10 sek. Dette vil trigge "foralarm" en gang. * Det har ikke blitt mottatt signal fra dørmagnet i løpet av 60 sekunder etter at motorlåsen har fått startimpuls
<b>For alarm</b> 25 - 26	Potensialfri utgang (NO). Når denne utgangen aktiviseres så gir den en kort impuls (2 sek.) Denne tiden kan justeres med CO Intello programvare. Denne utgangen aktiviseres av * Reilen har ikke kommet til korrekt posisjon. Etter hvert mislykket forsøk så kommer det en kort impuls fra "foralarm" Etter 7 forsøk så kommer det en kort impuls fra "alarm".
<b>Reile inne</b> 27 - 28	Potensialfri utgang (NO) Når reilen står i ulåst posisjon så veksler utgangen til lukket (NC).
<b>Reile ute</b> 29 - 30	Potensialfri utgang (NO) Når reilen står i låst posisjon så veksler utgangen til lukket (NC).
<b>Impuls</b> 31 - 33	Potensialfri veksler utgang (C, NO, NC) Når låsen blir aktivisert så veksler releet med en impulstid på ca. 4sek.
<b>Utgang</b> 34 - 35	Utgang med 12V DC maksimal belastning 50mA. 33 er + og 34 er GND

# Koblingsskjema DML CU Intello

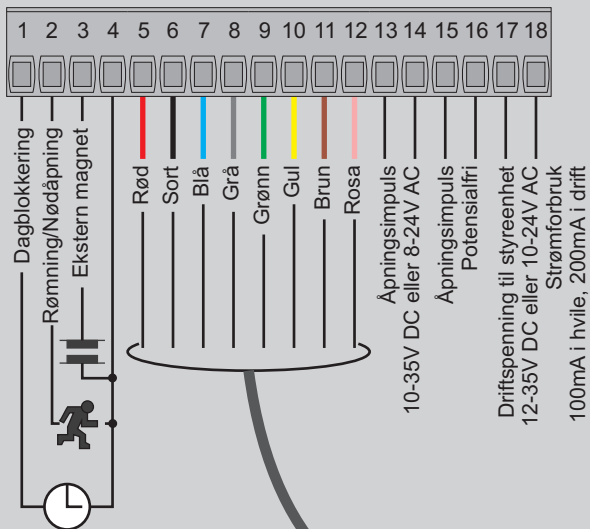
## Tilkoblinger i styreenhet

DML CU Intello er styreenheten i DORMA's nye Intello serie  
 Den er kompatibel med alle de nye motorlåsene  
 DML 902, DML 912, DML 903, DML 913, DML 803  
 DML CU Intello er også kompatibel med de forrige låsene  
 som DML 100 og DML 200.

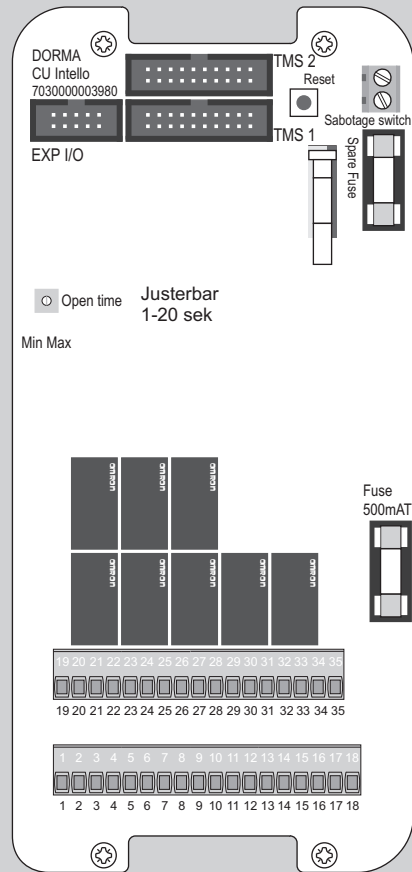
## Utganger



## Innganger



- DML 902
- DML 912
- DML 903
- DML 913
- DML 803
- DML 100
- DML 200



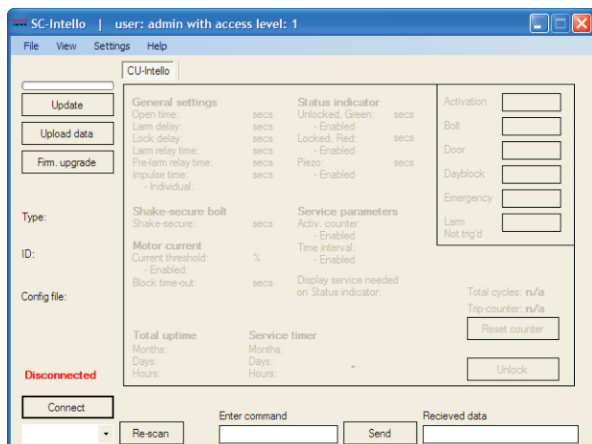
## Teknisk tilleggsinformasjon

<b>Status dioder</b>	<p>Driftspenning (Grønn LED ved siden av sabotasjebryter)</p> <p>Denne dioden lyser konstant grønt når styreenheten er tilkoblet driftspenning.</p> <p>Statusdiode (Grønn LED under TMS tilkoblinger)</p> <p>Denne dioden blinker 1 gang hvert sekund når alt er OK</p> <p>Lyser opp når motorlås aktiveres.</p>
<b>Reset bryter</b>	<p>Resetbryter (liten bryter mellom TMS og sabotasje)</p> <p>Denne bryteren benyttes hvis det oppstår feil med styringen. Ett kort trykk på bryteren og styreenheten resettes.</p>
<b>Sabotasjebryter</b>	<p>Sabotasjebryter (NC)</p> <p>Egen microbryter med egne tilkoblingsklemmer. Bryteren aktiveres når lokket til styringsenheten demonteres. Denne bryteren er helt uavhengig til motorlåsen funksjoner, og må tilkobles ekstern alarm.</p>

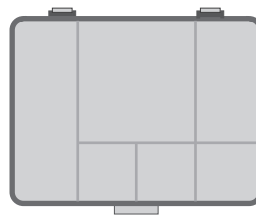
<b>Holdåpentid</b>	<p>Holdåpentid</p> <p>Potensiometer for justering av holdåpentid. Dette er tiden det tar fra døren har blitt lukket til låsen låser.</p> <p>Kan stilles fra 1- 20 sekunder.</p>
<b>TMS og I/O</b>	<p>Styreenheten er utstyrt med 3 tilkoblingsporter for oppgraderinger og tilleggsutstyr.</p> <p>TMS 1 og TMS 2 benyttes til testenhet og indikasjonstablå.</p> <p>I/O benyttes til PC-interface for mulighet av PC styring/justering av låsen.</p> <p>Egen DORMA Intello programvare for PC.</p>

## Software DML Intello PC

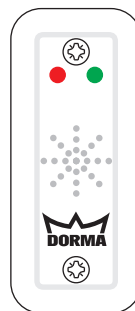
Her har DORMA utviklet en egen software for å kundetilpasse låsens funksjoner. Software og manual i PDF format leveres på DORMA Memorystick. Med DML Intello PC software kan man lage individuelle instillinger av funksjoner, tidsintervaller, relèutganger, indikasjonstablå, serviceintervaller samt logg.



## DML Tilbehør



**DORMA Serviceboks**  
er en boks som inneholder alle mekaniske deler som er inne i DML Intello låskassene samt elektromotoren. Når man har gått til anskaffelse av en serviceboks kan man bestille opp reservedeler slik at man alltid har dette tilgjengelig.



**Indikasjonstablå**  
er et tablå som kan plasseres i dørmiljøet for å vise status på motorlåsen eller varsle serviceintervaller. Indikasjonstablået varsler både med lys og lydssignaler. Indikasjonstablået kobles til styreenhetens TMS utgang. Tilbakemeldinger og varslinger programmeres ved hjelp av DORMA DML Intello PC Software.

## Koblingseksempel DML intello VS ED 100/250

### Funksjon:

Her er ED 100, ED 250 koblet sammen med DORMA DML Intello motorlås, og en innvendig alubryter. Motorlåsen får startimpuls fra alubryter (alternativt adgangskontroll), motorlåsen gir startimpuls til dørautomatikken når reilen er helt inne. Når holdåpentiden på automatikken utløper lukker døren, magneten gir beskjed at døren er lukket, og motorlåsen låser.

### Forklaring:

Potensialfri impuls fra alubryter kobles inn på motorlåsen. Impulsutgangen på motorlåsen kobles i serie med "Reile inne" utgangen. Dette sikrer at automatikken ikke starter før låsen har rukket å åpne.

